

## Det yrkesmässiga fisket i sötvatten 2001

### Preliminära uppgifter

Fishing in inland waters by commercial fishermen in 2001. Preliminary data

## I korta drag

### Gös, ål och kräfta – sötvattensfiskets mest betydelsefulla arter

Fångsterna i det yrkesmässiga sötvattensfisket uppgick år 2001 till totalt 1 246 ton och ett värde i första handelsledet av 36,8 miljoner kronor. Motsvarande uppgifter för år 2000 var 1 459 ton respektive 35,8 miljoner kronor.

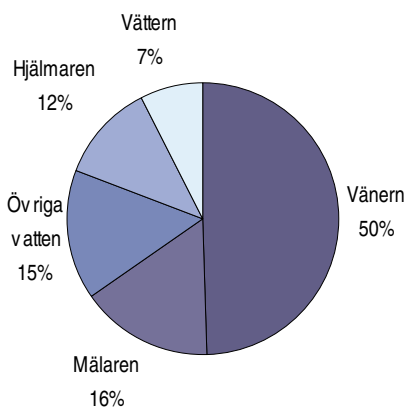
De ekonomiskt mest betydelsefulla fiskarterna i det yrkesmässiga sötvattensfisket år 2001 är gös, ål och kräfta. Värdet av gös uppgick till 10,3 miljoner, av ål till 6,7 miljoner och av flod-/signalkräfta till 5,3 miljoner kronor. Motsvarande uppgifter för år 2000 var 11,0 miljoner, 5,5 miljoner respektive 2,3 miljoner kronor för kräfta.

Fångsten av gös uppgick år 2001 till 241 ton, av ål till 118 ton och av kräfta till 37 ton. Motsvarande fångster för år 2000 var 291 ton, 113 ton respektive 17 ton.

Statistiken om fisket i sötvatten baseras på uppgiftsinsamling från ca 250 fiskare med yrkesfiskarlicens.

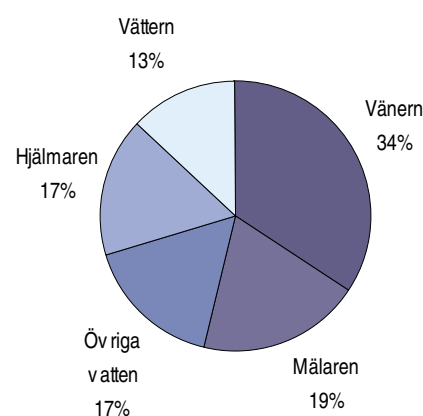
#### Fångstmängder per vatten

Procent av totalt 1 246 ton



#### Fångstvärden per vatten

Procent av totalt 36,8 miljoner kr



FISKERIVERKET

Stefan Sjögren, tfn 019-32 35 20,  
 stefan.sjogren@fiskeriverket.se



Statistiska centralbyrån  
 Statistics Sweden

Olle Funcke, tfn 019-17 60 51,  
 olle.funcke@scb.se

Statistiken har sammanställts och publicerats av SCB på uppdrag av Fiskeriverket, som ansvarar för officiell statistik inom området.

ISSN 1404-5834 Serie Jordbruk, skogsbruk och fiske. Utgivet den 9 januari 2003.  
 Tidigare publicering: Se avsnittet Fakta om statistiken.  
 Utgivare av Statistiska meddelanden är Svante Öberg, SCB.

## Innehåll

<b>Tabeller</b>	<b>3</b>
1. Det yrkesmässiga fisket i sötvatten 2001, mängd, ton	3
2. Det yrkesmässiga fisket i sötvatten 2001, värde i första handelsledet, tkr	3
<b>Diagram</b>	<b>4</b>
1. Fångster i det yrkesmässiga sötvattensfisket 1992-2001, ton	4
2. Fångstvärde i det yrkesmässiga sötvattensfisket 1992-2001, miljoner kronor	4
<b>Fakta om statistiken</b>	<b>5</b>
<b>Detta omfattar statistiken</b>	<b>5</b>
Definitioner och förklaringar	5
<b>Så görs statistiken</b>	<b>5</b>
<b>Statistikens tillförlitlighet</b>	<b>6</b>
<b>Bra att veta</b>	<b>6</b>
<b>In English</b>	<b>7</b>
<b>Summary</b>	<b>7</b>
<b>List of tables</b>	<b>7</b>
<b>List of terms</b>	<b>7</b>

## Tabeller

### 1. Det yrkesmässiga fisket i sötvatten 2001, mängd, ton

#### 1. Catches in inland waters by commercial fishermen in 2001, metric tons

Fiskslag m.m.	Vänern	Vättern	Mälaren	Hjälmaren	Övriga vatten	Totalt 2001	Totalt 2000
Lax och öring	54	24	0	-	2	<b>80</b>	60
Röding	-	12	-	-	6	<b>18</b>	24
Sik	102	18	0	0	3	<b>123</b>	171
Siklöja	180	1	1	-	1	<b>182</b>	261
- därav löjrom	10	0	0	-	-	<b>10</b>	15
Gädda	51	2	41	31	21	<b>145</b>	175
Gös	56	0	92	46	47	<b>241</b>	291
Abborre	58	7	24	29	18	<b>135</b>	150
Ål	25	-	38	23	32	<b>118</b>	113
Flod-/Signalkräfta	-	25	0	10	3	<b>37</b>	17
Övriga	79	5	4	7	60	<b>155</b>	196
<b>Totalt 2001</b>	<b>615</b>	<b>93</b>	<b>199</b>	<b>146</b>	<b>193</b>	<b>1 246</b>	-
Totalt 2000	703	78	236	199	244	-	1 459

### 2. Det yrkesmässiga fisket i sötvatten 2001, värde i första handelsledet, tkr

#### 2. The yield of fisheries in inland waters by commercial fishermen in 2001, thousand SEK

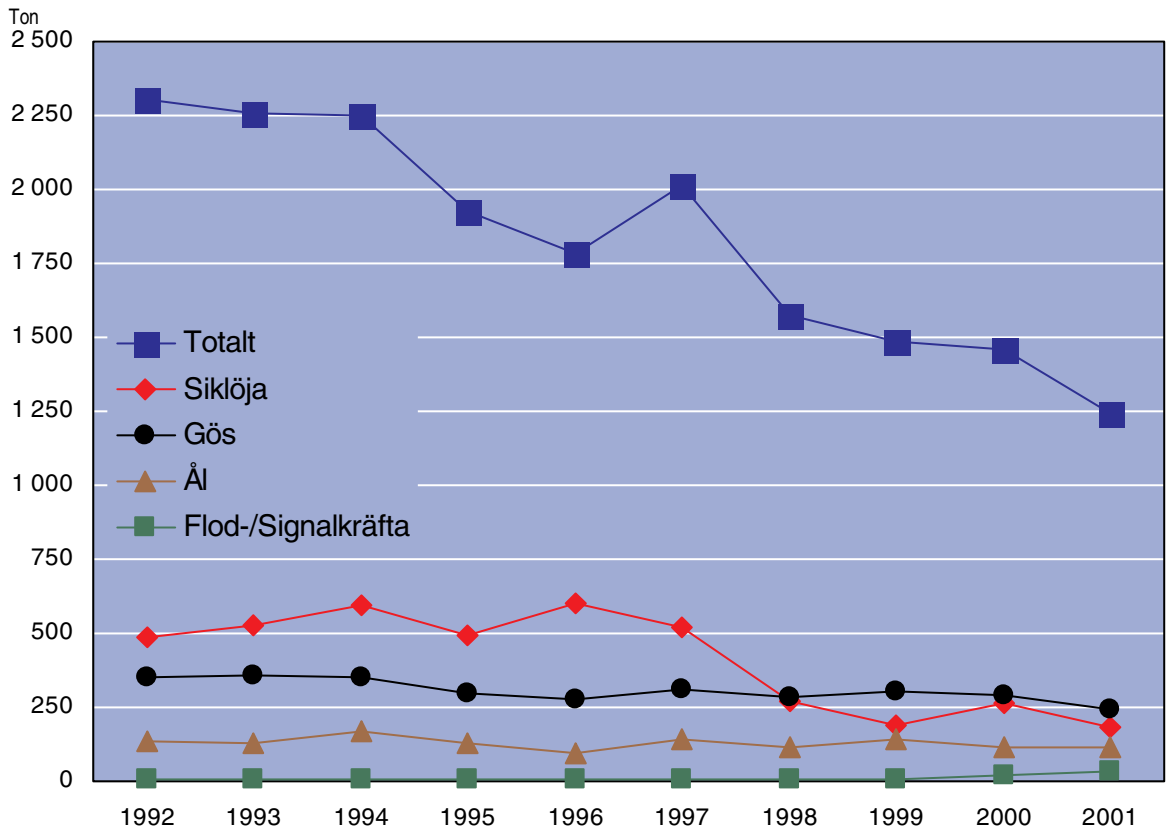
Fiskslag m.m.	Vänern	Vättern	Mälaren	Hjälmaren	Övriga vatten	Totalt 2001	Totalt 2000
Lax och öring	1 364	898	7	-	47	<b>2 316</b>	1 638
Röding	-	694	-	-	322	<b>1 016</b>	1 259
Sik	2 208	400	1	-	46	<b>2 655</b>	3 142
Siklöja	4 022	14	25	-	10	<b>4 070</b>	6 326
- därav löjrom	3 979	8	15	-	-	<b>4 002</b>	6 045
Gädda	702	17	558	399	368	<b>2 045</b>	2 265
Gös	2 221	0	3 922	1 875	2 260	<b>10 278</b>	10 995
Abborre	764	81	328	353	308	<b>1 835</b>	1 812
Ål	1 282	-	2 162	1 286	2 010	<b>6 740</b>	5 486
Flod-/Signalkräfta	-	2 704	25	2 183	411	<b>5 324</b>	2 317
Övriga	95	30	25	1	407	<b>557</b>	580
<b>Totalt 2001</b>	<b>12 658</b>	<b>4 839</b>	<b>7 053</b>	<b>6 098</b>	<b>6 188</b>	<b>36 836</b>	-
Totalt 2000	13 859	2 820	7 140	5 755	6 246	-	35 819

Avser löpande priser

## Diagram

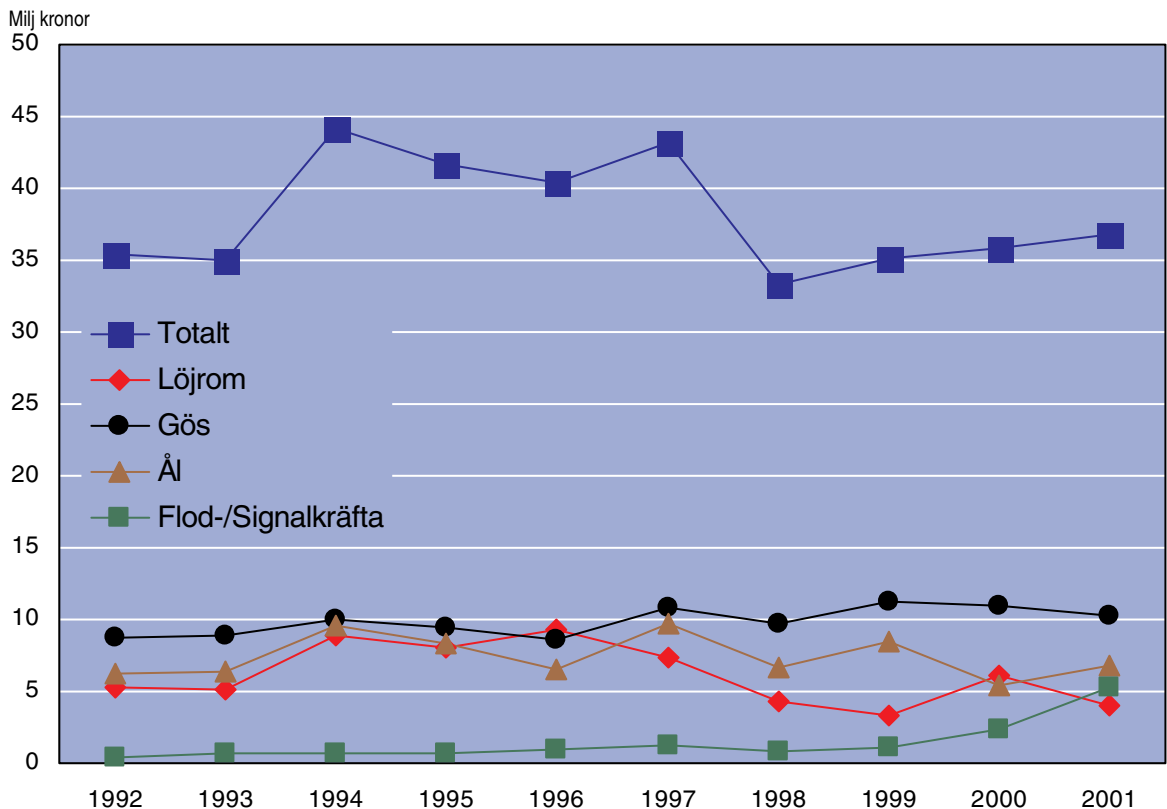
### 1. Fångster i det yrkesmässiga sötvattensfisket 1992-2001, ton

1. Catches in the commercial inland fisheries 1992-2001, metric tons



### 2. Fångstvärde i det yrkesmässiga sötvattensfisket 1992-2001, miljoner kronor

2. Yields in the commercial inland fisheries in 1992-2001, Million SEK



Avser löpande priser

## Fakta om statistiken

---

Statistiken om yrkesmässigt fiske i sötvatten har tagits fram, i nuvarande omfattning, sedan år 1987. Uppgifter inhämtas sedan 1984 månadsvis från fiskare i de fyra stora sjöarna Vänern, Vättern, Mälaren och Hjälmaren. Från övriga inlandsvatten där yrkesfiske bedrivs inhämtas uppgifter en gång per år.

Statistiken används huvudsakligen för resursöversikter och resursförvaltning, vid internationell rapportering samt som en del i den information till massmedia och allmänhet som den officiella statistiken skall täcka in.

### Detta omfattar statistiken

Undersökningspopulationen utgörs av yrkesfiskarna i de stora sjöarna. Statistiken redovisas med fördelning på inlandsvatten och fiskslag. Resultaten avser fångstmängd, fångstvärde och redskapsinsats.

Statistiken avser år 2001. För jämförelse redovisas dessutom resultat för det närmast föregående året.

### Definitioner och förklaringar

**Yrkesmässigt fiske.** Som yrkesfiskare betraktas den som har yrkesfiskelicens och den som av andra skäl skall lämna in fiskestatistik i de stora sjöarna.

**Fiskslag.** De mest betydelsefulla fiskarterna i det yrkesmässiga sötvattensfisket år 2001 är gös, ål och flod-/signalkräfta. Övriga förekommande fiskslag är huvudsakligen lax och öring, röding, sik, siklöja (löjrom), gädda och abborre.

**Fångstmängd.** Till skillnad från saltsjöfisket, där redovisningen baseras på uppgifter från förstahandsmottagare, bygger redovisningen av sötvattensfisket på uppgifter från de enskilda yrkesfiskarna. Detta för att få med även den del av fångsten som inte försäljes till uppköpare. Fångstmängden anges i ton (hel färskvikt) och redovisas efter fiskslag och fiskevatten.

**Fångstvärde.** Försäljningspris exklusive moms i första handelsledet. Fångstvärdet anges i tusentals kronor (löpande priser) och redovisas efter fiskslag och fiskevatten.

**Inlandsvatten.** Uppgifter inhämtas månadsvis från fiskare i de fyra stora sjöarna Vänern, Vättern, Mälaren och Hjälmaren. Från övriga inlandsvatten där yrkesfiske bedrivs inhämtas uppgifter en gång per år. Dessa finns i Södermanlands, Östergötlands, Jönköpings, Kronobergs, Skånes, Hallands, Västra Götalands, Värmlands, Örebro, Jämtlands och Norrbottens län.

**Redskapstyp.** Finmaskiga nät, grovmaskiga nät, flytnät och fasta redskap. Uppgifter om redskapstyp inhämtas bara för de fyra stora sjöarna.

Uppgifter om redskap för år 2001 är ännu ej sammanställda. I kommande Statistiskt meddelande avseende det yrkesmässiga fisket i sötvatten 2002 kommer uppgifter om redskapsinsats för både åren 2001 och 2002 att redovisas. Planerad publicering är maj 2003.

### Så görs statistiken

Undersökningen är en totalundersökning för samtliga fiskare i populationen. Uppgifterna insamlas med hjälp av fångstjournaler där fiskaren fyller i uppgifter om fångst, fångstvärde och redskapsanvändning uppdelat på fiskslag. T.o.m. år 1994 samlades uppgifterna in av fiskenämnder/fiskeenheter i respektive län. Fr.o.m. år 1995 har Fiskeriverket utfört insamling, registrering och granskning. Statistiska centralbyrån har utfört resultatsammanställning och publicering.

Uppgiftsskyldighet enligt Fiskeriverkets föreskrifter om kontroll på fiskets område: Fiskeriverkets författningsförsamling FIFS 1995:23.

Resultat från denna undersökning publiceras årligen.

### **Statistikens tillförlitlighet**

Undersökningen av yrkesmässigt fiske i sötvatten är en totalundersökning för alla yrkesfiskare i populationen. Fångstjournaler har erhållits från praktiskt taget samtliga fiskare vilkas verksamhet bedöms vara av betydelse för undersökningens resultat. Ingen korrigeringsmetod för objektsbortfall görs. Tillförlitligheten bedöms vara tillfredsställande.

De insamlade uppgifterna granskas dels enskilt, dels på aggregerad nivå. När uppgift om försäljningspris inte finns noterat på journalen ersätts denna med ett genomsnittspris per art, månad och sjö utifrån de som lämnat uppgift om motsvarande fångstvärde. Om fångsten anges i rensad vikt sker omräkning till hel fårskvikt. Vid oklarheter kontaktas uppgiftslämnarna.

### **Bra att veta**

Undersökningen om det yrkesmässiga fisket i sötvatten har inte undergått några väsentliga förändringar i definitioner eller metod sedan 1987. Jämförbarheten mellan åren är därför god.

Det yrkesmässiga fisket i sötvatten avseende år 2000 redovisades i Statistiskt meddelande JO 56 SM 0101.

Samanvändbarhet med annan statistik är god, t ex Raska-projektets resursöversikt. (RASKA: Resursövervakning Av Sötvattensfisk inklusive Katadroma och Anadroma arter).

Mer information om statistiken och dess kvalitet ges i en särskild [Beskrivning av statistiken](#) på SCB:s webbplats, [www.scb.se](http://www.scb.se).

Fritidsfiskets omfattning 1999 har kartlagts i en särskild undersökning om svenskarnas sport- och husbehovsfiske, "Fiske 2000". Rapporten kan beställas från Fiskeriverket genom Maud Lorén, tel 031-743 03 41 eller e-post: [maud.loren@fiskeriverket.se](mailto:maud.loren@fiskeriverket.se).

## In English

---

### Summary

This report contains the fishing in inland waters by commercial fishermen in 2001.

In 2001 the catches in inland waters by commercial fishermen in Sweden amounted to 1 246 metric tons. The total value was SEK 36.8 million. The corresponding figures for 2000 were 1 459 metric tons and SEK 35.8 million respectively.

### List of tables

- |  |   |
|--|---|
| 1. Catches in inland waters by commercial fishermen in 2001, metric tons                 | 3 |
| 2. The yield of fisheries in inland waters by commercial fishermen in 2001, thousand SEK | 3 |

### List of terms

Abborre	Perch
Bottengarn	Large trapnet
Fiskslag	Species of fish
Flodkräfta	Noble crayfish
Foderfisk	Coarse fish
Fångst	Catch
Fångstmängd	Quantity
Fångstområde	Fishing area
Fångstvärde	Value
Gädda	Pike
Gös	Pikeperch
Inlandsvatten	Inland waters
Kräfta	Crayfish
Kräftmjärde	Crayfish trap
Lake	Burbot
Lax	Salmon
Löjrom	Vendace roe
Redskapstyp	Type of gear
Ryssja	Fyke net
Röding	Char
Signalkräfta	Signal crayfish
Sik	Whitefish
Siklöja	Vendace
Summa	Total
Ton	Metric tons
Yrkesfiskare	Commercial fishermen
Ål	Eel
Öring	Brown trout